

O M  
KNUD DEN HELLIGES  
M Y N T E R

TILLIGEMED

EN KORT OVERSIGT AF MYNTERNE UNDER  
DE FOREGAAENDE DANSKE KONGER;

SAMT

EN FULDSTÆNDIG FORTEGNELSE AF KNUD DEN HELLIGES  
MYNTER, OPLYSTE VED KOBBERE.

VED

DR. PH. *CHRISTIAN RAMUS*,

RIDDER AF DANNEBROGEN, PROFESSOR, DIRECTEUR VED DET KONGELIGE  
MYNTKABINET, BIBLIOTHEKAR VED DET OFFENTLIGE CLASSENSKE  
BIBLIOTHEK.









**K.** *Knud 4.* eller den Hellige var den anden i Ordenen, som i Alderen, der af *Svend Estridsens* Sønner regjerede efter hinanden i Dannemark; han var den 6te eller 7de Konge, som havde flaaet Mynt her, ligesom man nemlig regner enten *Knud* den Store eller dennes Fader og Formand *Svend Tveskjæg* for den første danske Numismatiske Konge. *Knuds* Regjering i Danmark var ikke lang; ikkuns fra 1080–86; men den indfaldt paa en Tid, som synes at have været hældig for Landet, og hvor lige indtil det flore Oprør, som endte denne Konges Liv, saavel indvortes og udvortes Roelighed som en almindelig Velstand herskede. Agerdyrkning og Qvægavl vare som nu, og Fiskerie uden Tvivl mere end nu Landets fornemste Næringsveje; og paa saavel Udövelsen af disse som paa Handel med Produkterne heraf, der ene ved Fred i Landet og ved Sikkerhed for Fjenders og Röveres Overfald betingedes, beroede Landets Velstand. Men for Krige imellem sig indbyrdes synes Landene i Norden at have været frie, siden *Svend Estridsen* og *Harald Hardraade* sluttede Fred med hinanden 1064; og endnu mere, da denne Fred efter den sidstes Död fornyedes og bekræftedes med hans Sønner *Oluf* og *Magnus* 1067; af



hvilke den første endog ægtede den danske Konges Datter. *Svend Estridsens* to foretagne Tog til England i Aarene 1069 og 75. opnaaede vel ikke deres Hensigt, at tilbagevinde dette Rige, men faavel faadanne Tog selv, som Udrustningerne til samme, naar de ikke vare ledfagede af fjendtlige Overfald i Landet, eller af Fjendernes Plyndringer paa Søen, vare i de Tider neppe forbundne med store Bekostninger; overalt have nok disse Toge paa England ved de Plyndringer der i Landet, som dermed vare forbundne, maaskee og ved de Midler, som derved stundom anvendtes for at blive disse besværlige Gjester qvit, været for Landet mere indbringende, end til Tab for samme. Det meste hvad ved faadanne Foretagender tabtes, var nok Mennesker; men hvorpaa disse Lande i de Tider synes at have havt mere Overflödighed end Mangel. De Vendiske Folkeflags Overfald paa de danske Lande havde *K. Magnus's* store Sejer over disse Horder i Aaret 1043. for en Tidlang standset; og *Svend Estridsens* Aarvaagenhed imod disse Söeröverier, især dennes Söns, vores *Knuds*, bestandige Söetoge og Færfel paa Havet til faavel at tugte disse, som især de östligere Söerövere, Letterne, Semberne og Kurönerne, faavel under hans Faders som ogsaa under hans Broders *Harald Heins* Regjering, gjorde Farten paa Havet sikker, og befriede Landet fra Overfald af disse raae og grufomme Rövere. Det er derfor intet Under, at Kong *Knud*, som allerede under de forrige Regjeringer havde skaffet Landet disse Fordele, tiltraadte med almindelig Biefald og Yndest sin Regjering, og at han forefandt Landet i temmelig almindelig Flor og Velstand; rimeligt er det endogfaa, at han ved sine Söetoge, en paa de Tider ikke ufordeel-



agtig Næringskilde, kan have erhvervet sig selv betydelige Rigdomme. Han kunde derfor vel ogsaa, som der fortælles om ham, faavel före et for de Tider glimrende Hof og holde mange Hoffolk, af hvilke vel ifær Forførgelsen af hans mange Brødre, som det hedder, at han for det meste holdt hos sig, maae have været kostbar, som ogsaa sin hele Regjering igjennem vise megen Gæmildhed, faavel imod Trængende i Almindelighed som mod de Geistlige i Befynderlighed, for hvilke han paa alle Maader, ved at forøge deres Glands og Anseelse ved borgerlige Fortrin og deres timelige Fordele ved Gaver og rige Stiftelser, sørgede paa det omhyggeligste.

Efter alt dette, og da Myntning af egne Penge alt havde været i Brug under flere af de foregaaende Konger, kan man vel vente, at denne Konge vil heri ikke have staaet tilbage, men at under ham en betydelig Mængde Penge vil have været i Gang i disse Lande. Et vigtigt Vidnesbyrd herom giver os Fortællingen om den Maade, hvorpaa Kongen straffede den almindelige Opstand, som skeete imod ham af hans Flaade ved hans forehavende Tog imod England. Kongen berettes nemlig at have til Straf for denne grove Forbrydelse paalagt det samtlige Mandskab paa den hele Flaade de haardeste Böder, og disse angives at have udgjort 40 Mk. Penge for enhver Styrmand og 5 Mk. for enhver fimpel Baadsmænd. *Suhn* gör herover den ikke ufandfynlige Beregning, i det han antager en Befætning af 50 Mand for hvert Skib, og ansætter 1 Mk. Penge, efter hvad den siges at have gjeldet til *Valdemar Ps* Tid, til 5 gamle danske Rixdaler, hvilket neppe er for høit anfat, at det hele Beløb af disse Böder maae have udgjort en Sum af



647600 Rixd., om hvilken Knytlinga-Saga vidner; at den virkelig blev betalt i Mynt. Er dette nu rigtigt, kan man med Sandfynlighed slutte deraf, at en god Forraad af Penge har været forhaanden i Landet; og lad endog en Deel heraf have været fremmede, og da formodentlig mest engelske Penge, saa skjønnes det dog heraf, at Landet har paa den Tid været rigt og altsaa vel har kunnet have Raad til, at have egne Penge i ikke ringe Mængde.

At Danmark havde paa denne Tid egne Penge, og i det ringeste fra *Knud* den Stores Tid havde havt dem, omtvivler nu omstunder ingen; overblevne Mynter i tilfrækkelig Mængde bevise dette. Men hvilke disse ere, fra Indførelsen af egne Mynter i Landet indtil *Knud* den Helliges Tid, troe vi det saa meget mindre upassende her at indføre en Overfigt af, som en saadan forhen ikke haves, og denne mueligen kan bidrage til at bringe noget mere Lys og Rede i Anordningen og Bestemmelsen af endeel af disse.

*Knud* den Store, der som Enekonge i England fra 1016 til sin Död 1035 har her ladet slaae en saa stor Mængde Mynter, da han tillige paa denne Tid regjerede i Danmark, og saa af og til, skjönt for det meste opholdende sig i England, befögde dette Rige, kan man ikke tvivle, jo ogsaa vil i sit Fædrenerige have ladet slaae Mynter. Vi troe ogsaa med Sikkerhed at kunne fremvise heraf, som virkelig ere slagne hos os. Men Spörgsmaal er, om Landet ikke för ham havde egne Mynter, eller om hans Mynter bör at ansees for vores ældste hos os selv slagne Mynter. Adskillige af vores ældre Skribentere, *Bartholin* den Yngre, *Bircherod* og *Mulenius* have



troet det förste; og ifölge de gamle Historieskriveres Efterretninger om Mynts og Penges tidlige Brug her i Norden antaget, at för *Knud* den Stores Tid og felv för Christendommen havde Mynter, især mindre og af Kobber, været slagne her i Landet. Ogfaa *Suhm* i Fortalen til det danske Myntværk sees at hælde til denne Mening. De have da holdet for, at vel adskillige af vores endnu overblevne Mynter, dels de mindre Bracteater, dels de ringere og grovere med enkelte Bogstaver eller simple Tegn og Figurer forfyndede Kobbermynter hertil kunde henregnes. Andre derimod af vores ældre Skribentere, den ældre *Bartholin*, *Sperling* og *Lauerentzen* have ikke vovet at tillægge disse Myntstykker en faa höi Alderdom eller at före dem ud over *Knud* den Stores Tidsalder; og da det nu nok ogfaa kan ansees for at være med gyldige Grunde bevist, at Bracteaternes Oprindelse i Almindelighed neppe naer til *Knud* den Store, og at deres Brug i Norden först senere er bleven antagen\*); og da de omtalte smaae og grove Kobbermynter ved deres Lighed med andre Mynter, hvis Alder er bekjendt, dels ogfaa ved andre Kjendemærker let röbe en fildigere Oprindelse, bliver neppe nogen Grund tilbage, hvad man ogfaa vil troe eller ikke troe om egne Mynters Tilværelse i Landet i Heden-skabets Tider, til at antage andet, end at af faadanne i det ringeste ingen mere er tilovers, og at af disse, hvad ogfaa nok er den sædvanligste Mening, ingen ældre findes, end af *Knud* den Store.

---

\*) See: Afhandling om Bracteaterne og om disses foregivne Oprindelse fra Norden, i Skandinav. Litteratur. Selsk. Skrifter 1803. S. 117.



Dog en Mynt udgives endnu for at skulle kunne gjøre *Knud* denne Ære stridig og tilvende hans Fader K. *Svend Tveskjeg* famme; og denne Mynt, hvis den virkelig er faadan, som den foregives at være, og er ægte og gammel, kunde i det ringeste vel med nogen Grund gjøre Paaftand herpaa. Den findes udgivet i Myntværket under No. 85 iblandt *Svend Estridsens* Mynter, men i Anmærkningerne, som ere forudskikkede Tillægget til dette Værk, ligesom det ogsaa skeer i *Suhms Historie af Danmark III. S. 424.* tillægges den bestemt *Svend Tveskjeg*. Den figes i Myntværket at være tagen fra *Lauverentzen Museum regium*, men findes hverken i den Kongelige Myntsamling eller vides foreften at være, eller nogenfinde at have været i Danmark. *Keder* i sin Afhandling: *Numi aliquot ex argento præstantissimi etc. Lipsiæ 1706.* 4to, har ligeledes udgivet denne efter et Exemplar i det Kongel. Svenske Antiquitets-Archiv; og dette er uden Tvivl det eneste, som er til, hvis det endnu Hayes der, af denne berømte Mynt. *Keder* udgav tilligemed samme adskillige andre, som han tillægger K. *Oluf Skötkonung* i Sverrig; og da denne med disse er paa Indskrifterne nær paa det fuldkomneste overeensstemmende, er det naturligt, at han tillagde samme den med hin Konge samtidige Regent i Danmark; hvortil forresten ogsaa Myntens Udseende og Beskaffenhed, som er aldeles lig adskillige af den Engelske K. *Æthelreds* Mynter, kunde lede ham. Han maatte endnu mere bestyrkes i denne Mening, da han snart efter fandt endnu en anden hine igjen ganske lig Mynt, hvilke alle tilsammen endog vare af en Myntmester, *Godvine*; og hvilken sidste han uden ringeste Tvivlsmaal troede sig berettiget at



tillægge den paa samme Tid i Norge regjerende Kong *Oluf den Hellige* \*). Men allerede dette faa höift ufædvanlige Særlyn, at af tre paa en Tid i tre forkjellige Riger herskende Konger skulde findes fra faa gamle Tider tre hinanden faa fuldkommen lige og af samme Myntmester forfærdigede Mynter, maae opvække grundet Mistanke imod den rigtige Sammenhæng med denne Sag; allerhelst de to Stykker af disse ere aldeles enkelte, og det fidsste, som *Keder* selv befad, nu ikke mere vides, hvor befinder sig.

Overensstemmelsen af disse Mynter med hinanden gjør det uden Tvivl nödvendigt, at underkaste dem tilsammen en og samme Skjebne, faa at de, faa at fige, maae staae og falde med hinanden; i det ringeste i Henseende til den dem hidtil givne Udlægning. Men som allerede den bekjendte Forfatter af: *Beskrifning öfver Svenska Mynt- og Skåde-Penningar*, Cancellieråd *Berch* har opvakt Tvivl mod Rigtigheden af Forklaringen ved hine den Svenske *Oluf Skötkonung* tillagte Mynter, og yttret, at disse turde vel snarere være Engelske end Svenske, faa har nylig en anden svensk Lærd, *Hallenberg*, i Skriftet: *Anmärkningar öfver första Delen af S. Lagerbrings Svearikes Historia*. *Stockholm* 1819. 8. med, som mig synes,

---

\*) *S. Kederi: Numus aureus Othinum exhibens &c.* Lips. 1722. p. 71. og Afbildning af Mynten i Myntværket paa Tab. XXVIII. n. 1. iblandt Norske Mynter. Underligt ellers, at man ikke snarere har tilegnet *Oluf Trygvesen* denne Mynt, hvis Regjeringstid bedre falder sammen med de to andre Konger; da *Oluf d. Hellige* dog nok först kom til Regjeringen et Aar efter *Svend Tveskjegs* Död.



meget gyldige Grunde godtgjort, at fornævnte Mynter ikke tilhøre nogen svenfk *Oluf*, men aldeles ere at tillægge nogen engelsk, skotsk eller irlandsk Konge af dette Navn; hvorefter da sikkert ogsaa den formentlige Ret, som enten Norges *Oluf den Hellige* eller Danmarks *Svend Tveskjeg* kunde have til fornævnte med hine faa aldeles overensstemmende Mynter, maae bortfalde. Vi troe faaledes, at have al rimelig Anledning til at antage, at disse paa *Keders* Vidnesbyrd hidtil allene hvilende Mynter af den danske *Svend* og den norske *Oluf* enten ere falske og eftergjorte, hvad i Sverrig, hvor den samme *Keder* selv \*) faa meget klager over det Uvæsen, som hermed drives i dette Land, ikke kan være paafaldende, eller at de ere urigtig læste og beskrevne, eller endelig, hvis ingen af Delene maatte være Faldet, at de dog bör anderledes forklares og maae bestemmes efter de samme Regler, som det med de foregivne *K. Oluf Skötkonnings* Mynter er skeet af *Hallenberg*, og at de fölgelig ligesom disse blive at tillægge ikke nogen dansk eller norsk, men engelske, skotske eller irske Konger.

At af *Knud den Store* ere Mynter tilovers i Overflödighed, er en bekjendt Sag; den nye Fortegnelse over disse af den kongelige og af private Samlinger her hos os vil levere deraf et Antal af over 200 forskjellige Stykker; ikke heller tage vi i Betænkning at henføre disse Mynter til os, skjönt det er vist, at de allerfleste af disse ere slagne i England, da *Knud* paa engang regjerede baade der og i Dannemark. *Knuds* en-

---

\*) See Afhandl. *Rune in numis vetustis Æu quasite* &c. Lips. 1704. p. 3. sequ.



gellske Mynter röbe lettelig de paa dem angivne engellske Myntfleder, hvis Antal i nysnævnte Fortegnelse vil stige til omtrent 40; ligesom ogsaa tildeels de Engellske Myntmestres Navne, hvoraf paa samme Sted ville forekomme omtrent 100 forskjellige. Denne Mængde af Myntfleder og Myntmestere forklares let af Æthelreds Love om denne Sag, hvori bydes: at der skulle være tre Myntmestere i hver anseelig Havn, og een i hver en anden, og de have deres Underarbeidere under ovenmeldte Straf — at miste Haanden eller, efter Omstændighederne, Livet — hvis de ei slaae reen og vægtig Mynt\*). Men denne Myntmestrene og deres Underarbeidere paalagte Ansvarlighed kan tillige med Grund ansees som Anledning til, at disses Navne faavelfom Myntfledernes paa Mynterne altid blive anførte. Forresten tjene disse Navne i de Kongers Mynter, hvorpaa de forekomme, til et beqvemt Middel ved den speciellere Anordning i deres Mynter. At imidlertid *Knud den Store*, foruden sine mange engellske Mynter, ogsaa i Danmark har ladet slaae Mynter, og at af disse endnu ere tilovers og ere bekjendte, troe vi at være sikkert; men at de ere faa og tildeels vanskelige at kjende og fra *Knuds* engellske Mynter at adskille, vil ved følgende Bemærkninger findes forklarligt: *Knud* opholdt sig fra den Tid, han igjen efter Æthelreds Död havde fat sig fast paa Englands Throne A. 1016. og i samme Aar ved *K. Edmunds* Död var bleven Enekonige der, fast den meste Tid han regjerede, i England. Ikkuns ved enkelte Besög var han

---

\*) Suhms Historie af Danmark III. S. 348.



denne hele Tid igjennem i Dannemark; eengang nemlig i Aaret 1019; oftere vel i Aarene 1025-29; men da meest, deels for at bringe Landet igjen i Roelighed, som hans Søn *Harthe-Knud* enten ved egenmægtig at tiltage sig Kongenavnet, eller dog ved at overskride den ham til Rigets Bestyrelse overdragne Fuldmagt; synes at have forstyrret, deels for at ende Krigen med Norge, og at underkaste sig dette Rige; ogsaa gjorde han i disse Aar sin beröimte Romerreise. Fra 1029 indtil sin Död 1035. var *Knud* bestandig igjen i England. At i Danmark til denne Tid ikke egentlig har været Mangel paa Penge, kan formodes af den flore Mængde heraf, som baade under den forrige og under denne Regjering blev fra England hertil indbragt, deels ved Plyndringer, deels ved den engelske Skat, *Danegeld* kaldet, deels ved *Knuds* Befög i Landet og andre Foranstaltninger til dets Fordeel. Heller ikke kan endnu Brugen af Penge, som saadan, have været meget almindelig i Danmark, da saavel Skatte som Böder endnu altid findes anfattede i Varer; skjönt disse dog vel ogsaa undertiden bleve afgjorte med Sölv og Penge. Imidlertid kan man ikke undre sig, at *Knud*, som ved andre baade geistlige og verdslige Foranstaltninger fögde at forplante de Engellskes Fortrin i Cultur og Kundskaber paa sin Fædrenesgrund, ogsaa har önsket og gjort Forfög paa at indføre Myntning af egne Penge i Danmark; og vi skulde finde det mere besynderligt, om han, som slog saa mange Penge i England, havde forfömt dette, og havde til sin Søn, *Harthe-Knud*, om hvem det ikke er tvivlsomt, at Penge her i Landet ere slagne, overladt denne Ære. Men da disse förfste Mynter i Danmark höist rimeligen ere blevne forfærdigede af



engelske Myntmestere og i Efterligning af engelske Mynter, og det tilfældigviis traf sig, at til første Myntsted i Landet valgtes en Stad, hvis Navn var det samme, som den meest fædvanlige Myntstads i England, Lund og London, der begge paa de Tider skreves paa eens Maade, bliver Vanskeligheden i at adskille disse Mynter fra hinanden derved faa meget flørre. Vi troe imidlertid at kunne med god Grund for *Knuds* danske Mynter antage følgende:

- 1) *Adv.* ENVT REX DENORVM A. Kongens Bryftbillede, paa Hovedet en Hjelm befat med Liljer, i en buet Indfatning.

*Rev.* Indskriften noget utydelig, men synes at kunne udtyses: OEVN ON LVNDEN. Paa Midten: et lidet Kors.

Myntværket Tab. II. n. 30., hvor dog urigtig læses DANORVM for DENORVM.

- 2) *Adv.* LNVT REX DENOR. Bryftbillede med en takket Krone i en rund Indfatning.

*Rev.* Indskriften utydelig, hvoraf dog Begyndelsen kjendelig: GODV. eller GODM., det övrige ulæfeligt.

Sammefteds n. 32. Mynten er ikke i Kab. men er tagen fra de Langebekske Tegninger, og siges der at være fra Assessor *Brockmann* i Stockholm.

- 3) *Adv.* ENVT REX ANGLORVM. Bryftbillede med Hjelm eller Krone med lige opstaaende Takker og et Baand omkring med nedhængende Flige.

*Rev.* Indskriften utydelig, men synes at kunne udtyses: GODM — O LVND. Paa Midten: et lidet Kors.

(I Hr. Canc. R. *Thomsens* Samling).



4) Adv. ENVT REX IN D. Bryftbillede med en ftraalet Hjelm uden Indfatning.

Rev. GRIM ON LVND. Et ftort dobbelt Kors med Halvmaaner paa Enderne.

(Hos Samme).

5) Adv. ENVT REX NRIC. Bryftbillede med en Hjelm med aabne Straaler uden Indfatning.

Rev. ALFNOÐ ON LVND. Et mindre dobbelt Kors.

(I den kongel. Samling).

Diffe Mynter ere eller formenes dog fandfynligen alle at være fra een og famme Myntftad, Lund. De have tilfammen Præg, der ere forfkjellige fra dem paa *Knuds* fædvanlige engelske Mynter, og Navne af Myntmestere, der alle ere bekjendte nordiske. Ogfaa det flette Præg og ifær det urede og uordentlige i Indfkrifterne fynes at vife, at de ikke ere slagne i England, og maafkee ikke engang alle fkaarne af engelske Myntmestere, men tildeels af danske, der ved dem kunne være oplærte og endnu ikke have været övede i Kunften. Kongens Titel i det ringefte paa de 4 af disse Mynter fynes ogfaa at tyde paa deres Oprindelse fra Danmark. Han kaldes paa de 2 förfte *Rex Denorum* for *Danorum*, ved en fædvanlig Brug hos de ældre engelske Skribentere; paa den förfte tilföyes et A. for at betegne ham tillige fom Konge i England. Mynten n. 3. angiver vel Kongens Titel: *Rex Anglorum*; men, formedelt Indfkriftens Lighed paa Rev. med den foregaaende Mynt og Prægets Uovereensftemmelse med de övrige engelske Mynter af denne Konge, fynes den dog fnarere at være en dansk end en engelsk Mynt. *Knud* kunde nemlig vel, ogfaa paa en Mynt slaget i Danmark, kalde fig Englands Konge; mueligen



kan det ogsaa skyldes Myntkjærerens Skjødesløshed eller Mæghed i blindt at efterligne sit engelske Mynster. I al Fald, hvis Mynten ikke er dansk, er den neppe fra nogen af *Knuds* egne engelske Stater, men er da sandsynligen slagen af en af *Knuds* Vafaller i det nordlige England eller i Skotland; ligesom endog Mynter haves med hans Navn slagne i Irland, hvor man ellers ikke veed, at han nogetid har havt noget Herredømme \*). Ligesaa kunne maaskee adskillige Mynter af denne Konge med sædvanlige Præg men med ulæfelige og tildeels barbariske Indskrifter forklares paa samme Maade. Mynten No. 4. har til Titel: REX IN D. som synes beqvemt at kunne forklares *Rex in Dania*; og No. 5. har *Rex NRIC*, som formenes sandsynligen at kunne læses: *Rex Norici*. De gamle engelske Skribentere bruge Ordet *Noricum* for *Norvegia*, og *Norici* for *Norvegi*\*\*), og det er ikke utroeligt, at *Knud* paa nogle af sine Mynter har kaldet sig efter dette Rige, og at disse maaskee egentlig vare slagne til Brug for dette.

Hvor faa nu end disse Stykker af *Knuds* samtlige Mynter ere, troe vi dog i dem at have et tiltrækkeligt Beviis for, at af denne Konge virkelig ere Mynter slagne i Danmark.

*Harthe-Knud* eller *Knud* 5. efterfølger sin Fader *Knud den Store* 1035 paa den danske Throne; han bliver derimod først tillige Konge i England ved hans Broders, *Harald Ha-*

---

\*) *S. Pinkerton Essay on Medals*. London 1789. T. II. p. 123. og *Suhm Danmarks Historie*. III. S. 702. følg.

\*\*) *Spelmann Vita Alfredi*. Oxonii 1678. p. II.



*refods* Död 1050, hvilken Englænderne havde som nærværende ved hans Faders Död valgt til deres Konge. Denne sidste Konges Mynter har man fædvanligt medtaget i alle danske Myntfortegneller, og det kan maaskee undskyldes dermed, at han var en dansk Prinds, som ogsaa vilde have efterfulgt sin Broder paa den danske Throne, ligesom denne efterfulgte ham paa den engelske, hvis han var bleven den længstlevende; og man har, da *Harald* dog i England var *Harthe-Knuds* Formand, og her blev succedert af denne, indkudt hans Mynter imellem *Knud d. Store* og *Harthe-Knud*. Da alligevel *Harald* aldrig var Konge i Danmark, og af ham følgerig ikke heller Mynter ere slagne hverken i eller for Danmark, ere hans Mynter os i Grunden uvedkommende, og burde uden Tvivl rigtigst forbigaaes i danske Myntsamlinger. Da de imidlertid nu engang ogsaa i den kongelige danske Myntsamling ere indlemmede, anmærke vi kortelig om dem følgende: de ere i det væsentlige lige med Faderens Mynter, og have alle paa Adv. Kongens Bryftbillede med eller uden Scepter i Haanden, og Navn og Titel til Omkrift; paa Rev. have de enten et dobbelt Kors med Liljer imellem, eller et Kors dannet af fire aflange Skjoldefantlignen med Myntmeesterens og Myntstedets Navn til Omkrift. De ere faaledes af to forskjellige Forme, men i begge fra flere forskjellige Steder, dog langt fra ikke i den Overflödighed, som *Knud d. Stores*; hvorfor og den nys anførte engelske Skribent *Pinkerton*, som anfætter Prisen paa *Knuds* engelske Mynter fra 5 f. til 2 lft., sætter disse til 2 lft. overhovedet Stykket.

*Harthe-Knud* eller *Knud 3.* bliver faaledes rigtigst og sikkerst at ansee som den anden Konge i Ordenen, af hvem vi



have egne Mynter. Han regjerede i Danmark fra 1035 til sin Död 1042; men i England ikkun fra 1040-42. Man slutter allerede heraf, at han vil have flaaet Mynter i begge Riger, og ligesaa, at Antallet af de fra England, skjönt han der regjerede kortere end i Danmark, dog ved den stærkere Gang, hvori Myntningen der var, vil være ligesaa flort, om ikke förre end det af Danske; og begge Dele bekræfte de overblevne Mynter. *Harthe-Knuds* engelske Mynter, og maaskee ogsaa nogle af hans danske, ere deri lige de foregaaende Kongers, at de have hans Bryfbbillede med Navn og Titel paa Adv., og et Kors med Omkrift af Myntmesterens og Myntstedets Navn paa Rev., men saavel i Billedet og i dettes Beklædning, som i Korsets Dannelse paa Rev. fremvise de langt flere Forskjelligheder end Mynterne af de foregaaende Konger. Derimod ere de ikke tilovers fra mange forskjellige Steder, ikke heller i synderlig Mængde, saa at deres Pris af den anförte engelske Skribent anfættes til 8 Lft. Stykket; de allerfleste af dem have Staden Lund til Myntsted. Men herved bliver det igjen tvivlsomt, hvilke af disse ere fra det engelske, hvilke fra det skaanske Lund? Höist rimeligt bliver dette sidste i det ringeste om de af disse, som paa Rev. have det flere dobbelte Kors og Indskrift: OVÐENCAR ONL. eller SVMERLED ON. fordi af den fölgende danske Konge, *Magnus*, haves Mynter med aldeles lige eller dog næsten lige Reverfer med disse. Den först anförte Mynt findes udgivet i Myntværket under No. 2. af denne Konges Mynter, og den dertil svarende af Kong *Magnus* paa Tav. XXVIII. under No. 2. af norske Mynter; den anden Mynt er i Myntværket No. 1, men hvor Indskriften paa Rev., som er



den angivne: SVMERLED ON, ikke er forftaaet og urigtig er aftegnet; en Mynt af *Magnus* med samme Myntmesters Navn haves i Hr. Canc. R. *Thomsens* Samling her i Byen. Ogsaa Billedets Overeensstemmelse paa denne Mynts Adv. med den ovenanførte af *Magnus* synes at bevise dennes Oprindelse fra det skaanske Lund. Til disse *Harthe-Knuds*, som vi formene, temmelig firkerte skaanske Mynter af engelsk Præg, kan endnu med megen Sandfynlighed henføres en af Hr. Canc. R. *Thomsens* Samling, der i Prægene er ganske lig den i Myntværket No. 1. af denne Konge, men har til Indskrift paa Rev. OZGOD ON LVND.

Foruden disse *Harthe-Knuds* enten engelske eller dog med engelske Præg forfynede Mynter, gives endnu nogle andre med nye og befunderlige Præg, for det meste med ganske ulæfelige og barbariske Indskrifter; dog have nogle enkelte heraf tydeligt denne Konges Navn, og disse lære os da at kjende og bestemme de övrige. Nogle af disse have paa Adv. en rund Figur, der ved, som det synes, en tilføiet Hals maa-kee skal forestille en Slange; og paa Rev. et Slags Kors af fire halve Skjolde. Flere af disse haves saavel i den kongelige, som i andre Samlinger, hvoraf een findes aftegnet i Myntværket under No. 261. i første Classe blandt uviste Mynter; men de bestemmes ved en aldeles lig og höist sjelden Mynt, som ikkuns kjendes fra H. E. Hr. Geh. R. *Bülows* Samling, hvorfra den er udgiven i Tillægget under No. 1. i denne Konge, der har paa Adv. Kongens tydelige Navn, og paa Rev. FARÐEIN ON LVND. Andre have til Præg paa Adv. et lidet Kors, paa Rev. et større Kors paa en Cirkel eller et rundt Skjold, hvoraf



to med ulæfelige Indskrifter ere aftegnede paa anførte Sted i Myntværket under No. 262. n. 63, men en med læfelige Indskrifter i Tillægget under No. 2, der paa Adv. har: **HARDE LENVT NVN**, hvoraf vel det sidste Ord ikke let forstaaes, men hvori dog Kongens Navn er tydeligt nok tilkjendegivet; paa Rev. er: **ALFRIC ON ALAI**. Endelig kjendes endnu en Mynt af denne Konge med et lige befunderligt Præg, nemlig med et Bryftbillede af ganske ufædvanlig Form og med Kongens Navn paa Adv., med en liden Ring og to smaae Kors samt en Indskrift, hvoraf ikkuns halv utydeligt er tilbage: . . . **ON AROCH.**, paa Rev. Den findes afbildet i *Beckers* Zweyhundert feltene Münzen des Mittelalters. Dresden 1813. Pl. II. n. 50; og et skjönt noget afflidt Exemplar af samme Mynt i Hr. Canc. R. *Thomsens* Samling beviser i det ringeste dennes Ægthed.

Men disse tildeels barbariske Mynter kunne ikke være slagne i England, hvor denne Kunst havde været dreven faa længe, og hvor desuden faadanne synes at være ganske ubekjendte. Snarere ere de slagne i Danmark i de forskjellige Stæder i Provindferne, som synes paa Mynterne at være antydede, *Aarhuus* og *Aalborg*; skjönt dog ogsaa een af dem sees at være fra *Lund*, men hvilken da ogsaa er baade af bedre Præg og med læfelig Skrift. Maaskee ere de slagne af *Knud* i Faderens Live, da han under *Ulf Jarls* Formynderskab havde anmasset sig Kongevælden, maaskee ogsaa i hans sidste Regjeringsaar, da han selv var fraværende i England.

*Magnus den Gode*, som allerede siden A. 1055. havde været Konge i Norge, bliver, ifølge indgaaet Forlig med *Harthe-Knud* 1056., Konge i Danmark ved dennes Död 1042.



Sin Rival til dette Rige, *Svend Estridsen*, tilfredsfiller han for det første, ved strax at gjøre ham til Jarl i Sjælland. Men dennes Tilfredshed varer ikke længe; thi alt i følgende Aar 1043. gjør han aabenbar Opstand imod *Magnus*, og faaer sig endog paa Viborg-Thing tillagt Kongenavn af Almuen. Fra denne Tid er bestandig imellem disse to Prætendenter til Danmarks Throne Krig lige indtil *Magnus's* Død 1047. *Svend* understøttes sædvanlig i disse Krige foruden af den svenske K. *Anund Jacob*, til hvem han strax efter sin Faders *Ulf Jarls* Drab ved *Knud d. Store* 1027. havde taget sin Tillugt, og hos ham fiden bestandig var forbleven, fornemmelig af Skaaningerne, Sjellandsfarerne og de andre Öeboere; *Magnus* meest af Iyderne og sine Norske. Men den første var ved alle sine mange igjentagne Forfög dog altid ulykkelig, og kom aldrig, medens *Magnus* levede, til nogen roelig Udövelse af den ham tillagte Kongeværdighed. Dog er det ogsaa meget naturligt, at *Magnus's* Regjering i Danmark har ved disse vedvarende Krige været meget forfyrret og underkastet mange Uroeligheder, som ikke kunde andet end virke ufordeelagtig paa Frembringelsen af Mynt i Landet; og man maae derfor billig undre sig, at endda faa mange og faa gode Mynter kunne være tilovers fra denne Regjering, som vi finde, at der ere det.

*Magnus's* Mynter ere af to fra hinanden meget forskjellige Slags; man kunde kalde det ene det engelske, det andet det nationale Slags. Hine stemme deri overeens med de sædvanlige Mynter af de foregaaende Konger, at de have Brystbillede med Hjelm og Harnisk samt Kongens Navn, som dog undertiden er heel uordentligt og utydeligt skrevet, paa Adv., et



flort dobbelt Kors med Omskrift af Myntmesteren og Myntstedet paa Rev., hvilket sidste da altid paa de sædvanlige og firkre Mynter af dette Slags, hvoraf een findes afbildet i Myntværket iblandt norske Mynter paa Tav. XII. No. I., er *Lund*. Disse ere af denne Konges Mynter de sjældneste.

Det andet Slags af *Magnus's* Mynter, hvoraf flere forskjellige forekomme, ere deri imellem sig lige, at de have paa Adv. Billedet af en siddende Helgen, der dog undertiden er af meget raae Dannelsse, undertiden endog fremstilles som hvad sædvanlig kaldes en *Salvator mundi*; paa Rev. et Kors, men som undertiden er dannet af fire sammenföiede Firkanter, undertiden er et mindre dobbelt Kors med Halvmaaner i Vinklerne, eller ogsaa et større dobbelt Kors, endende i Halvmaaner. Indskrifterne ere paa Adv. enten Kongens Navn, dels tydelig skrevet dels med utydelige Charakterer og tildels blotte Streger, eller i dets Sted smaae Kors, Roser og andre Zirater; paa Rev., ligeledes dels med tydelig dels med forstyrret og ulæselig Skrift, Navnet af Myntmesteren og af Myntstedet, hvilket da ogsaa her er sædvanligen *Lund*. Disse Reversens Indskrifter, men Adversens aldrig, ere paa de fleste af disse Mynter med Runebogstaver, hvilken Skrift for første Gang forekommer paa Mynter af denne Konge. Da nu ogsaa Billedet paa disse Mynter uden Tvivl med Ret ansees for at fremstille Kongens Fader, *Oluf den Hellige*, der strax efter sin Död 1050, alt i følgende Aar ophöiedes til guddommelig Ære, og snart som Helgen antoges ikke alene i de Nordiske, men i adskillige andre Europæiske Lande, kan man med Grund kalde disse Mynter nationale. Præget af denne Helgen vedvarer for det første ikkuns under denne Konge, Brugen af Runerne vedbliver der-



imod under hans Eftermand, *Svend Estridsen*, og findes paa alle dennes fikkre og fædvanlige Mynter. Optagelsen af denne Landets gamle Skrift, der skjønnes heraf at have været i Brug tilligemed den latinske paa denne Tid, kan man neppe tilskrive andet end en Mode og en til alle Tider forekommende Forandringsfyge; dog muelig tillige med noget Hensyn til, at de Konger, som indførte samme, vare blot indenlandske Konger, og at de maaskee tillige have havt nogen Forkjerlighed for Landets gamle Sæder og Skikke; hvilket ogsaa navnlig berettes om den fidsste af disse. At Runernes Brug ikke vedvarede længere, kan man let forklare sig deraf, at de vare ukjendte i andre Lande; thi endskjønt vel Mynter endnu egentlig kun sloges til Brug hjemme og inde i Landene, udgaves de dog uden Tvivl saavel ved Handel som paa Reiser, især af de Geistlige, ogsaa undertiden til Fremmede, hvorved det da maatte være vigtigt, at de førte et forftaaeligt Sprog og lignede andre Landes brugelige Myntsorter. Imidlertid kan vel Afbrydelsen af Forbindelsen med England og Mangel maaskee paa Engelske Myntmestere, som under disse Konger ved deres virkelige eller forehavende Toge paa England kan have fundet Sted, have tildels foranlediget Indførelsen af dette nationale Præg og denne nationale Skrift paa deres Mynter.

Hvad Forskjelligheden af Helgenbilledet paa Adv. af disse Mynter angaaer, da bestaaer denne især deri, at dette paa nogle forestilles temmelig raaret, saa at det neppe skjønnes, om Figuren er staaende eller siddende, og har ingen andre Helgen-Attributer end en Krands, som en Glorie, om Hovedet; paa andre derimod er denne Forestilling bedre og kunsti-



gere, hvor Helgenen sees siddende paa en Throne, har en Glorie med Straaler om Hovedet, holder den høire Haand opløftet til Velsignelse, og med den venstre Evangelie-Bogen foran Bryftet, kort: er aldeles lig det Billede af en Christus eller *Salvator mundi*, som paa de fildigere græske Keisermynter jevnlig forekommer (S. Tillæg, Tavle IV n. 1. 2. 3.). Indskrifterne paa disse bedre Mynter ere altid med latinsk Skrift og angive, ligesom hine ringere, fædvanlig *Lund* til Myntsted; dog har een *SIIPAIN I RA*, maaskee *Svend i Randers*; ligesom ogsaa et Par af de andre angive Myntstedet *RAT* og *RATRVSAM*, der maaskee ogsaa kan forklares om samme By, der alt i A. 1040 fik sin første Kirke, og kan formodes derved, som ogsaa ved sin heldige Beliggenhed til Fiskerie og Handel, at være tidlig kommen til nogen Flor og Velstand. En anden af det sidste Slags af disse Mynter har paa Rev. *NILVI O FVOI*, hvorved muelig kan tænkes paa Fyhn. At denne nye og saa at sige originale Forestilling paa disse Mynter blev fra Begyndelsen raad og uformelig, er intet at undre over ved saavel Kunsternes flette Tilstand paa de Tider i vores Lande, som Myntkjererkunstens i Betynderlighed, allerhelst man for en Forestilling af dette Slags ikke kunde betjene sig af engelske Mynter, som man hidtil var vant til. Imidlertid synes denne Mangel at være bleven afhjulpen ved Bekjendtskab med de Byzantiske Keisermynter, det man rimeligviis, hvis man ikke før havde det har erholdt ved Kongens Farbroder, *Harald Hardraades*, Ankomst til Landet ved denne Tid 1044, med sine fra hans lange Tjeneste i den keiserlige Livvagt i Constantinopel erhvervede Rigdomme. Thi hvad end dette forskjønnede Helgenbil-



lede paa *Magnus's* Mynter skal forestille, enten en virkelig Christus eller den hellige *Oluf* i dennes Lignelse, faa er det neppe at omtvivle, at jo Mynsteret dertil er taget fra de Constantinopolitanke Keisermynter, med hvilke det har den fuldkomneste Lighed \*).

*Svend Estridsen* besteg ved *Magnus's* Död 1047. den danske Throne, hyldedes paa nye paa Viborger-Thing, og regjerede til sin Död 1076. Men den störste Deel af denne lange Regjering hengik under bestandige og for Landet ved Skjænden og Plyndring höift ödelæggende Krige med Norges Konge, *Harald Hardraude*, der, ligefom han havde arvet og tiltraadt det ene af sin Brodersöns Riger, ogsaa troede sig berettiget til at gjøre Paastand paa det andet. Först ved en endelig Fred i A. 1064. endtes disse Stridigheder; og da det ved den norske Konges Död 1066. truede med deres Fornyse af hans Söner *Magnus* og *Oluf*, sluttes Freden paa nye endfastere, og vedvarer denne Konges övrige og flere af de fölgendes hele Regjering igjennem. Man kunde vel faaledes vente, at en Mængde forskjellige Mynter ville være udgaade fra denne Konges langvarige Regjering, den man maaskee endog kunde forlænge med de Aar, i hvilke han krigede med *Magnus* om Riget, og i hvilke han, da han dog havde antaget, eller, om man vil, modtaget Kongetitelen, gjerne kan have flaaet Mynt, at fige, i sit eget Navn; thi den *Kederske* Fabel om Mynten, slagen af ham som *Magnus's* Jarl, hvil-

---

\*) S. hos *Banduri* Mynter af *Joannes Zimisce* T. II. p. 738.; af *Constantinus* IX. *Ducas.* p. 748. og paa fl. St.



ken, hvis den ikke, som vi snarest troe, er en opdigtet og selv gjort Mynt, er en af de fædvanlige Mynter af *Magnus* med Myntmesterens og et enten utydeligt eller ilde læst og ikke forstaaet Myntsteds Navn, agte vi ikke og agter formodentlig nu omstunder ingen paa\*). Man finder imidlertid ikke ved Mynterne selv denne Forventning opfyldt. Thi naar man fraregner de denne Konge urigtigen tillagte Mynter, som ogsaa i Myntværket ere under ham anførte, bliver ingen andre visse Mynter af ham tilbage, end de bekjendte Runemynter, hvoraf endeel ere angivne i Myntværket under No. 1-55. Af disse haves vel nu omstunder et ikke lidet Forraad, og den nye Fortegnelse af den kongelige Samling vil, med Indbegreb af hvad i andre Samlinger her i Landet findes, have at fremstille heraf henved 100 forskjellige; men de ere dog alle egentlig kuns af et eneste Præg, og da de uden Tvivl alle tilfammen, i det ringeste ingen tidligere, ere komne for Dagen ved et lykkelig Fund i A. 1759. paa Grevskabet Holstenborg i Sjælland, og altsaa for vores ældre Myntsamlere have været ubekjendte, forekommer ikke heller i de ældre Myntfortegnelser af *Bircherod*, *Lauerentzen* og andre, paa de hertil urigtig henregnede nær, nogen virkelig Mynt af denne Konge. Men hvad de Mynter angaaer, som saaledes blive af os, imod de ældre og forhen antagne Meninger herom, fratagne denne Konge, da henføres Bracteatene til *Svend Grathe* af Grunde, som ere fremfattede

---

\*) *S. Kederi: Runa in numis antiquis diu quaesita &c. p. 21. sequ. Suhms Danmarks Historie IV. S. 508. og Mynten selv i Myntværket under No. 12. i K. Magnus.*



i den forhen anførte Afhandling om denne Myntfort; Mynten No. 85. i Myntværket er alt omtalt, som enten ikke ægte, eller ikke dansk, eller endelig som i ethvert Fald snarere at tillægge K. *Svend Tveskjæg* end denne Konge; og Mynterne n. 82. 83. henføre vi ligeledes til *Svend Grathe*, til hvis Tidsalder de efter deres Beskaffenhed langt bedre passe end til nærværende Konges.

I Præget ere, som vi alt have sagt det, *Svends* Runemynter, paa nogle fmaae Forkjelligheder nær, alle lige. De have paa Adv. en som et Kors dannet Firkant inden for en Indfatning af fire mod Enderne ved et Kors eller ved Streger forbundne Buer, hvoromkring Indskriften findes; paa Rev. have de et eget Præg, vanskeligt at beskrive og endnu vanskeligere at gjøre sig Forestilling om, uden at see det i Afbildning. Over Midten nemlig af Mynten gaaer den ene Fløy af et dobbelt Kors, derover og derunder et Gitterværk med Sprinkler, hvori undertiden nogle uforstaaelige og ulæselige Bogstaver, derover og derunder igjen tre adskilte Feldt, hvori enten Halv-Maaner og Kors eller Bogstaver, hvis Betydning dog er saare vanskelig at udfinde. Man har troet i dette Præg at finde Forestillingen af en Myntstue eller det Sted, hvor Mynterne udgaves og indvexledes, det saakaldte *scaccarium* (*echiquier*), hvortil fornemmelig Gitterne og det tavlede Gulv, hvoraf man troede at finde nogen Afbildning, har givet Anledning\*); og

---

\*) S. *Schlegels* Sammlungen zur dänischen Geschichte 2ter B. 2tes St. S. 16.



da neppe herover nogen bedre Forklaring kan gives, kan man vel hermed lade sig nøje og troe, at ligefom man paa andre af vores gamle Mynter finder afbildede de Redskaber, hvormed Mynterne sloges, man vel ogsaa engang kan være faldet paa at fremstille paa disse det Sted eller den Stue, hvori de forhandles.

Den vigtigste Forskjellighed i disse Mynter udgjör Indskriften paa deres Advers. Den anbringes vel paa dem alle paa lige Maade, bestaaer som oftest af blotte Runer, undertiden dog med indblandede latinke Bogstaver, sjelden alene af disse, og er i dette sidste Fald sædvanlig aldeles ulæfelig; men Forskjelligheden bestaaer deri, at den enten angiver Kongens Navn og Titel, eller istedet herfor Navnet af Myntmesteren og Myntstedet. I første Tilfælde lyder den sædvanlig: *Sven Rex Ta. Tan. Tanim. Tanoim. Tanor. Tanorum* eller paa lignende Maader, som let forstaaes, naar man erindrer, at Rune-Alphabetet intet D. havde, og brugte herfor Bogstavet T.; men ved dem, som have Myntmesterens og Myntstedets Navne, ere disse ikke saa rede at udbringe. Da ved første Slags af disse Mynter intet Myntsted angives, ved de sidste derimod aldrig forekommer Staden Lund, som dog hidindtil havde været og formodentlig ogsaa under denne Regjering, som under de nærmest følgende, vedblev at være den fornemste Myntstad, er det troeligt, at hine ere herfra, og at man ved Udeladelsen af Myntstedet har anseet det tilstrækkelig angivet, at de fra Hovedstedet for Mynten i Landet vare udgangne. De Myntsteder, som paa den anden Sort af disse Mynter sædvanlig meget dunkelt angives, ere: Atheno, rimelig Odeno; Roini,



uvist om Roeskilde; Rate, uvist om Randers; Ath, Athe og Etha, som formodes at være for Ateby, Ethaby eller Hetheby, de gamle Navne for Slesvig; Tu og Tumai, hvorved maaskee kunde tænkes paa en i Middelalderen ikke ubekjendt Stad i Skaane, Thumatorp, hvor Erkebispe *Eskild* stiftede et Præmonstratenfer-Kloster, og der endnu er til som en Landsbye med Navn Tommerup, maaskee ogsaa og vel rimeligere, da saa ingen af disse Mynter synes at være skaanske, paa noget Sted, kanskee en Kongsgaard, i Jylland eller Sjælland, hvor ogsaa lige Navne forekomme; Me, Mi, uvist hvilken Stad, da neppe Middelfart endnu var til eller dog kaldtes faaledes; Vei, formodentlig Viborg; Uth, Uthei, maaskee for Odense, da Byen i ældre Tider ogsaa kaldtes Uthenfoe.

Da nu forresten, imod hvad man med Grund kunde vente, ingen andre Mynter end de anførte eensformige Runemynter blive med Sikkerhed at tillægge denne Konge, er dette endog en Grund mere til at tilegne ham nogle andre, hidtil deels meget vilkaarligen deels faare ufandsynligen bestemte og for en Deel ikke forhen bekjendte Mynter, der dog ogsaa selv frembyde adskillige antagelige Grunde til en saadan Formodning. Disse Mynter ere af to i Henseende til Prægene temmelig forskjellige Slags, dem man derfor ogsaa maatte antage at være slagne til forskjellige Tider under denne Regjering. Præget af det ene Slags er i byzantinsk Stil og høiftrimeligen Efterligning af de constantinopolitanske Keisermynter; hvilken Brug vi have viist, ogsaa af K. *Magnus* at have været antagen; hvorfor vi ogsaa troe, at disse Mynter kunne sandsynligen hensees til den samme Tid, eller til de Aar, i hvilke *Svend*



endnu stred med *Magnus* om Danmarks Rige. De have sædvanlig til Præg paa Adv. to staaende Figurer i lange Talarer, den ene undertiden med Vinger som en Engel; paa Rev. et stort dobbelt Kors med eller uden Halvmaaner i Vinklerne. Til Indskrift paa Adv. have nogle: SVEIN REELS, andre istedet herfor Kors og Bogstaverne IC.; nogle have utydelige Characterer eller slet ingen Indskrift. Paa Rev. have de PVLEET ON I eller ON LI eller ligt. Man finder Afbildninger af disse i Tillægget til Myntværket Tab. IV. af 2den Classe under No. 6. 8. 9.; een ogsaa i Myntværket paa Tab. II. n. 4. under *Christian I.*, der, hvad aldeles ikke er troeligt, henføres til denne Konge og meget kunstigen forklares. Ligheden i disse Mynters hele Udseende og Overensstemmelsen af deres Reverser med *Magnus's* Mynter synes at bestemme dem for denne Tidsalder. Forbillede for deres Forestillinger finder man paa græske Keisermynter i Beskrivelsen af den kongelig danske antike Myntsamling, i det grevelig-Viczayske Museum, ligesom ogsaa hos *Banduri* og *Tanini*, og de kunne derfor, ligesom de oven omtalte Mynter af *Magnus*, ansees for at være foranlêdige ved det Bekjendtskab med de byzantinske Mynter, som *Harald Hardraades* Ankomst til Landet bevirkede. Men at faadanne sloges af *Svend Estridsen*, dertil kunde maaskee Anledningen være følgende: *Harald* kom tilbage 1044. og forlangde strax af sin Broderfön *Magnus* Deel i Regjeringen af Norges Rige. Da dette affloges ham, forenede han sig med *Magnus's* Fjende *Svend*, for med Magt at fætte sine Fordringer igjennem paa Norge. Det til denne Henfigt foranstaltede Tog blev vel ikke udført, da *Magnus* snart forligede sig med *Harald* og tilstod



ham hvad han fordrede, men i den Tid, da denne Forening imellem *Harald* og *Svend* varede, troe vi at disse Mynter kunne være slagne, og formodentlig, som dog de dunkle Indkrifter synes at tyde paa, i Lund i Skaane. At paa faa faa af disse Mynter findes *Svends* Navn, kan vel forklares af den korte Tid, Forbindelsen imellem ham og *Harald* varede; og kan det vel ogsaa være, at de lignende, som ere uden Navn eller med ulæselige Navne, og som deri ogsaa ligne adskillige af *Magnus's* Mynter, ere fiden slagne af denne fidsste Konge, efterat han havde forliget sig med *Harald*. Nogle med disse her anførte i Udseende og Smag af Arbejdet, ligesom ogsaa i Præget paa Rev. overensstemmende men ellers i Forestillingerne paa Adv. derfra noget afvigende Stykker, som vi dog troe at maatte henhøre til samme Konge, maae vi her forbigaae, og ville allene for dens Mærkeligheds Skyld beskrive en af disse fra Hr. Canc. R. *Thomsens* Samling. Den har paa Adv. et Brytbillede indenfor flere Kredse og en bred Rand, hvori: SVEINE; paa Rev. et dobbelt Kors endende i Halvmaaner med det græske Bogstav  $\omega$ . flere Gange igjentaen i to Rader og Omkrift: PVLEET ON NII; hvilken Rev. er aldeles lig den paa den Kæderske Mynt, som er stukken i Till. til Myntværket paa Tab. IV. n. 9., og som saaledes ved denne Mynt bekræftes.

Det andet Slags af tvivlsomme Mynter, der ogsaa forekomme os at kunne mest sandsynligen henføres til denne Konge, ere hidtil fædvanlig tillagte *Svend Grathe* og findes i Myntværket under n. 1. 2. 3. i denne Konges Mynter. De have paa Adv. et Brytbillede med Hjelm og en Korsstav foran, hvorved forskjellige Navne: SVEIN, ÆORBAERN, ASGOT.



eller andre ulæfelige; paa Rev. et stort dobbelt Kors med Triangler, med Kugler paa Enderne, i Vinklerne; deromkring: **VVIBERCA. VVIBERGVM.** eller ligt, undertiden ogsaa ulæfelig Indkrift. Navnet Svein, som fandtes paa de første af disse Mynter, man kjendte, gav Anledning til, at man tilegnede dem en Kong *Svend*; *Bircherod* antog denne for at være *Svend Tveskjeg*, *Lauerentzen* og efter ham Udgifverne af Myntværket *Svend Grathe*. Da imidlertid Navnet *Svend* ved Billedet paa disse Mynter afvexler med de andre anførte, skjønnes det let, at man heri ikke kan føge Navnet af nogen Konge, men at Myntmesteren herved maae være tilkjendegivet. Da forresten disse Mynter efter deres hele Udseende, deres Gehalt og øvrige Beskaffenhed stemme saa meget overeens med Mynterne fra *Harthe-Knuds*, *Magnus's* og *Svend Estridsens* Tider, bliver det sikkert det rigtigste, at tillægge dem en af disse. Men da vi af de to første have saa mange Mynter tilovers med deres Billeder, hvilke fra det paa disse forekommende saa meget afvige, *Svends* Billede derimod er af fikre Mynter hidtil ubekjendt, bliver disse Mynter uden Tvivl sandfynligt at henhøre til denne Konge; skjönt vi forresten gjerne tilstaae, at denne Bestemmelse ikke kan ansees for ganske sikker.

*Harald Hein* bestiger, som ældste Søn ved sin Faders *Svend Estridsens* Død 1076, den danske Throne og feirer over de Forfög, hans yngre Broder *Knud* gjorde for at fortrænge ham herfra, ved sin Farbroders og Svigerfaders *Asbjörn Eidana-Jarls* Hjelp. Hans Regjering var ikke lang og varede kun til 1080; men den synes at have været roelig



og, paa nogle Bevægelfer nær af nogle af hans mange tildels uroelige Brödre, uforfyrret; hvad faavel skyldtes den gode Forfaaelfe med Naboerigerne, fom hans Broder *Knuds*, Sjellands Jarls, Omforg for ved fine Söetog at holde Landet fikkert for fjendtlige Overfald og Plyndringer. Af hans Mynter ere, fom en Følge af hans korte og ved ingen flore Foretagender udmærkede Regjering, intet stort Antal tilovers; men disse ere rede og let forklarlige, og, med Undtagelfe af de ham urigtig tillagte Bracteater, der, faavidt de ere Danke, fikkert henhöre til fildigere Tider, kunne henhöres til to Slags. Det förfte af disse fremfiller paa Adv. Kongens Bryffbillede med Sværd i höjre Haand og med Navn og Titel til Omkrift; paa Rev. et lidet Kors med Myntmesterens og Myntstedets Navn. Disse ere tilfammen, faavidt hidtil bekjendt, fra Roeskilde og Slangerup. Det andet Slags fremfiller paa Adv. en ftaaende Helgen enten med Bispeftav til höire eller en Korsftav til venftre Side; paa Rev. et Kors af fire Skjolde; paa begge Sider Indkrifter, fom paa forrige; og disse ere famtlige fra Lund. Man feer heraf, at Provindferne nu have begyndt ved ftadige Præg paa deres Mynter at adskille fig fra hinanden. Rimeligt er det, at den paa disse Mynter forekommende Helgen er den famme, fom paa *Magnus's* Mynter fra famme Stad, den hellige *Oluf*, hvis Dyrkelse lige fra hans Död udbredte fig faa ftærk og holdtes ifær i denne Stad befunderlig hellig. Som Bifp fad her paa denne Tid *Eginus*, der efter Bifkop *Henriks* Död ftyrede de to til eet forenede Skaanske Bifpedömmet, det Dalbyefke og det Lundfke; men skjönt Figurerne paa nogle af disse Mynter have en Bispeftav i Haanden, og denne Bifp til fin



Tid var i megen Agt for sin Fromhed og Hellighed, kan man dog neppe troe, at hans Billede her skulde være fremstilt. Man veed ikke, at de geistlige Herrer endnu havde bragt det dertil i disse Lande, at deres Billeder paa Mynten indførtes; ikke engang havde endnu den Lundiske Bisp faaet nogen Deel i Mynten, hvilket først skeete under den følgende Konge, *Knud den Hellige*. Man maae vel derfor blot ansee Bispestaven i Helgenens Haand, ligesom Korsstaven, for et Symbol paa den erholdte Hellighed og Rettighed til det dermed forbundne Patronat for de troende Sjele i aandelige Anliggender.

At iøvrigt under denne Regjering, da man forlod de ubeqvemme Runemynter, antoges igjen den engelske Form for Mynterne, passer meget vel dermed, at saavel denne Konge selv i hans Faders Tid, som ogsaa hans under denne hele Regjering mægtige Svigerfader *Asbjörn* meget havde færdet i England; ligesom ogsaa det hellige Billede, enten man faa antager det for Helgenen *Olufs*, eller for den fromme Biskops, hvilket dog, da under Eftermanden sikkert findes Billedet af en Bisp paa Mynterne, vel ikke var faa ganske umueligt, stemmer godt med det fromme og gudfrygtige Sindelaug, som tillægges denne Konge, og som Paven selv i sine Breve til ham faa meget berømmer.

Vi have saaledes feet, hvilke Mynter have været slagne i Danmark før *Knud d. Hellige*, og hvilke Afvexlinger Prægene paa disse have i den Tid igjennemgaaet. Men af ingen af de foregaaende Konger have vi, naar *Knud den Stores* engelske Mynter undtages, faa mange Mynter endnu tilbage, som af denne Konge; hvortil vi ovenfor have angivet den sandsyn-



lige Grund. *Knud* regjerede i Danmark ikkuns lidet over 6 Aar, og Antallet af hans overblevne Mynter, som enten ere væsentlig forskjellige eller dog ved mindre eller flörrer Forskjelligheder afvige fra hinanden, ligefom det af vedföiede Fortegnelse vil sees, udgjör over 160 Stykker. Alligevel have vi her, ligefom ved de næst foregaaende Konger er skeet, fradraget denne Konges Mynter de ham i Myntværket tillagte Bracteater, hvoraf adskillige ere fremmede, de övrige efter al Sandfynlighed at tillægge *Knud V.* Hans övrige Mynter kunne da beqvemt inddeles i 5 Klasser, hvoraf den förfte har Kongens Bryftbillede paa Adv. og et lidet Kors paa Rev., alle uden Tvivl fra de fjellandke Stæder, *Roeskilde* og *Slangerup*. Den anden har paa begge Sider det samme Kors, og ere alle fra *Lund*. Begge Klasser have til Indskrift: Kongens Navn og Titel paa Adv., Myntmesterens og Myntstedets Navn paa Rev. Den tredie Klasse indbefatter nogle faa fjeldne Mynter, der saavel i Præg som tildeels ogsaa i andre Henseender ere meget forskjellige fra denne Konges övrige Mynter.

Den 1ste Klasse af disse Mynter, anförte i Fortegnelsen under *Litr. A. n. 1-44.*, ere alle fra Stæder i Sjælland; fikkert fra *Roeskilde* og *Slangerup*, uvist om nogle ogsaa fra *Ringsted* og *Slagelse*. At No. 1-51. ere fra *Roeskilde*, er vist; om No. 52-56. ere fra *Ringsted*, i hvilken Stad Biskop *Svend* allerede til denne Tid havde opbygget et anseeligt Benedictiner-Kloster den hellige Jomfrue *Maria* til Ære, er tvivlsomt, men ikke sandfynligt; thi Navnene paa disse: *Re*, *Rec*, *Ri*, ere faa ufuldstændige, og Skrivemaaden af slike Navne var i de Tider deels faa forkjellig deels faa skjödeslös, at *Roeskilde* gjerne her-



ved kan have været tilkjendegivet; helst dennes Navn var faa lidet bestemt, at den endnu i 12te Aarh. forekommer nævnet *Roeskeldu*, hvilket let kan have været udtalt *Reskeld*, og være angivet paa Mynterne *Re* og *Rec* for *Res*. Forresten er det nok samme Myntmester, som findes paa disse Mynter, skjönt han skriver sig forskjellig, *Alfvart* og *Alfvord*; men af hvilken Uefferrettelighed i at skrive sit eget Navn man heller ikke kan vente megen Nöiagtighed eller Bestemthed i at skrive Byens Navn, denne Myntmester havde at angive. Mynterne n. 57-41. ere sikkert fra Slangstrup, i hvilken Stad Kongerne paa den Tid stundom residerte, og hvor denne Konges Broder, *Erik Eiegod*, var födt. Ved de fölgende: No. XXXVII-44. kunde man maaskee falde paa, da de skrive Stadens Navn noget anderledes og have andre Myntmesters Navne, at de vare fra Slagelse, en til den Tid alt bekjendt Stad, hvor Biskop *Svend Norbagge* havde opbygget en Kirke, opkaldet efter Erke-Engelen *St. Michael*. Imidlertid ere Indkrifterne paa disse, hvor *Sli* og *Slage* ere de meest afvigende, ikke anderledes, end at de jo gjerne ved de Tidens Regellöshed i Orthographien kunne forklares om den samme Stad, Slangstrup. Af Myntmestere, der paa de Tider sandsynligen have tillige været Myntkjærere, forekomme paa disse Sjellandske Mynter 13 forskjellige. Da nu oftere samme Myntmestere findes paa Mynter der ere lige, og ikkuns ved en en eller anden ubetydelig Omstændighed afvige fra hinanden, og man maae mærke, at enhver nok faa liden Forskjellighed vidner om andre Stempler, skjönnes heraf, hvor mange af disse have været, og fölgelig, hvor stor en Mængde Mynter fra disse Officiner maae være udgaaet.



Den 2den Klasse af *Knud den Helliges* Mynter er anført i Fortegnelsen under Litr. B. n. 45-LXXXII. Alle Mynter af denne Form ere fra *Lund* i Skaane; thi den eneste Undtagelse fra denne Regel, som den ene Mynt No. LXXXII. kunde gjøre, kan, da dens Forklaring overalt er faa usikker, ikke omstøde en ved faa mangfoldige andre Mynter bekræftet Regel. Hvad Myntstød paa denne, i sit Slags eneste men forresten fikkre og vel conferverte Mynt, har skullet være tilkjendegivet, er vanskeligt at sige. Naar man kunde gjøre den hele Indskrift indtil det sidste tvetydige Bogstav, der ogsaa vel kunde være eller læses for et L, til en eller to Personers Navne, hvorved Myntmesteren eller Myntmesterne, hvoraf paa Mynterne undertiden forekomme to, tilkjendegaves, var Vanskeligheden lettest hævet; men det synes at være alt for klart, at et Steds Navn indeholdes i det sidste Ord af Indskriften. Man har derfor tænkt herved paa Börlum i Venfyssel, der vel paa denne Tid kuns var en Kongsgaard, men hvor Kongerne dog imellem opholdte sig, og var siden berømt ved sit rige Cistercienser-Kloster og derved, at Bispen i Stiftet en tidlang her residerte; man har ligeledes tænkt paa Borre, en i Oldtiden ikke ubekjendt Stad paa Möen, siden, da Söen ved Aftagen og Tilgroen forlod den og Stege i dens Sted trak Landets Handel til sig, forvandlet til en Landsbye; endelig paa Bornholm, om saadanne Mynter muelig kunde være slagne til den Tid, den rige *Egil* levede her med fyrstelig Pragt og styrede de kongelige Godser paa Öen. Men paa ingen af disse Steder vides Mynter ellers at være slagne, og det skjønnes ikke heller, hvorledes til nogen af dem disse lundiske Præg kunne passe; thi



langt senere og først under den danske Konge *Svend Grathe* kom Bornholm under det lundiske Erkefæde. En Gisning kunde vel endnu tilføies herom, den nemlig, at Myntmesteren her, jeg tilstaaer, ved en nye og hidtil ubrugt Skik, har villet give sin Stad en Titel, som i øvrigt vel kunde tilkomme den, og at Indskriften blev at forklare: i Borgen Lund. Dog denne Gisning er maaskee ikke mere værd end de øvrige, og det rigtigste bliver nok at tilstaae, at Myntstedet for denne Mynt for det første og indtil nyere Opdagelser maatte nærmere opklare Sagen er at ansee som uvist. Ved de to næstsidste Mynter af denne Klasse No. 78. LXXXI. bemærkes, at de, tvertimod den ellers bestandig fulgte Brug, forvehle Advers- og Reversstemplet, ligesom ogsaa at Indskriften paa Rev. her er meget forstyrret og urede. Om det første er skeet med Forfæt eller ved Skjødesløshed, og det sidste kan være Myntkjærerens Uduelighed at tilskrive, eller om Mynten maaskee er et falsk Product fra gamle Tider, kan vanskelig bestemmes; ligesaa lidet, om det urede Navn paa Rev. bör læses *Esvine* for *Elfvine* eller paa anden Maade; at Myntstedet er det sædvanlige Lund, er ikke tvivlsomt.

Et Antal af 26 Myntmesters Navne paa disse lundiske Mynter, og af flere af disse flere forskjellige Myntstykker, bekræfte denne Stads vedvarende Anseelighed, som ogsaa den alt anmærkede Mængde af Mynter, der under denne Regjering ere fremkomne. Men vi finde ogsaa, at *Lund* ikke allene nød den Ære, at den danske Konge i et Qvad af en Digter til Kong *Magnus* eller *Svend Estridsen* kaldes *Lunde-Konge*, men at den endog i et Diplom af *Waldemar II.* fra A. 1203. nævnes



Danmarks Hovedstad; maaskee, som *Suhm* mener, fordi Erkebispfen der havde sit Sæde\*).

Den 3die Klasse af *Knud d. Helliges* Mynter, anført i Fortegnelsen under Lit. C. n. 79-82., indeholder, som vi have fagt det, ikkuns faa men ved deres Præg mærkelige Stykker. De to første af disse, som findes i Myntværket under n. 38. 39., ere tagne af *Langebeks* Tegninger, og siges der at være, den første hos Prof. *Schönning* 1771., den anden hos Hr. *Reiersen* i Ringsted 1772.; men hvor de paa nærværende Tid ere, hvis de endnu ere til, vides ikke. De fremstille et nyt Præg af lundiske Mynter fra denne Regjering; thi det er ikke tvivlsomt, at jo ogsaa den firdte af disse Mynter, hvis urede Indskrift paa Rev. synes at kunne læses: *Ælfvine i L.*, er fra samme Stad. Vi formene nemlig paa denne Mynt at finde samme Myntnefters Navn, som vi have fundet paa et Par Mynter ovenfor ligesaa flet og utydelig skrevet. Prægene ere næsten som paa de sædvanlige af *Harald Heins* Mynter, med den Forskjel, at Helgenen her holder Bispestaven med højre Haand til venstre Side, paa hine derimod med venstre Haand til højre Side; hvilken Omstændighed viser, at disse Mynter ikke ved en urigtig Læsning af Adversens Indskrift ere falskeligen tillagte *Knud*; hvilket ellers ved det Urede, som ofte forekommer i disse Indskrifter paa *Harald Heins* Mynter, vel kunde tænkes mueligt. Ufandfynligt er det forresten ikke, at i Begyndelsen af *Knuds* Regjering kunne Mynter være slagne af lige Præg med hans

---

\*) *Suhms* Danmarks Historie IV. S. 99. og IX. S. 7.



Formands, og ligesaa godt kan det forklares af disse Brødres lidet kjerlige Sindelaug til hinanden, at disse Præg snart igjen ere forladte. Hvad Helgen man forresten har villet fremstille her, om endnu, som paa K. *Magnus's* Mynter, *den hellige Oluf*, eller *Lunds Patron, den hellige Laurentius*, eller *Knuds egen Patron, den hellige Albanus*, kan ikke afgjøres. Men Skade var det, om disse mærkelige Mynter skulde være aldeles forkomne og ingen mere deraf være tilovers, da de dog faaledes altid ville anses som noget usikkre.

De to følgende hinanden lige Mynter n. 81. og LXXXIII., hvoraf den første findes anført i Tillægget under n. 50. med en tilføiet Afbildning, der dog ikke er nøiagtig og derfor her efter en nye og rigtigere Tegning er stukket paa medfølgende Tavle, fremstille paa Adv. et nyt Præg, og paa Rev. et nyt Myntsted under denne Konge. Adversens Præg, der er et Slags sammenfat Kors, kan mueligen være en Efterligning af det sædvanlige Reverspræg paa K. *Magnus's* Mynter, men kan ogsaa være, som ganske efter de Tidens Smag og Skik, af Kunstnerens egen Opfindelse. At i Odense, denne gamle Stad, som Kongen uden Tvivl fortrinlig elskede, og hvor han, da hans Skytshelgen *den hellige Alban* her havde sin fornemste Dyrkelse, rimelig vil jevnlig have opholdt sig, kunne ogsaa under denne Konge, ligesom sandsynligen er skeet under hans Fader, Mynter være slagne, er aldeles troeligt; og man kan mere undre sig, at ikke flere Mynter herfra forekomme. Dog derfor kunne disse vel have været til, skjønt ikke mere tilovers; ogsaa kan det være, at med at flaae Mynter her først er be-



gyndt i Kongens sidste Regjeringsaar, og dette ved hans faa uventede og pludselige Död kan være afbrudt.

Den sidste af denne Konges Mynter n. 82. er atter en meget rar og eneste, men ligeledes igjen ulykkeligviis forsvunden Mynt, og findes i Myntværket i *Harald Hein* ved n. 53. Den anføres der efter *Langebeks* Tegninger og har, efter en skreven Anmærkning herved, tilhört i A. 1771. Prof. *Schönning*, men vides nu ikke, hvor er henkommen. Udgiverne af Myntværket henføre Mynten til *Harald Heins* Tid og forklare Billedet paa Adv. om den Biskop *Svend Norbagger*, som sad paa Roeskilde Bispestoel fra 1076. til 1088., altsaa baade under *Harald Heins* og *Knud den Helliges* Regjering. Men vi troe det dog rigtigere, at henføre denne Mynt til den sidste Konge, hvis partiske Hengivenhed til de Gejstlige er bekjendt, under hvem det ogsaa først skeete, at Bisperne fik Deel i Mynten, eller dog i Indkomster tillagtes en Deel af samme, og paa hvis andre Mynter endelig ogsaa forekomme samme Reverspræg, ja endog samme Myntmesters Navn, som paa denne. Vi ville imidlertid just ikke sige, som fornævnte Udgivere, at Mynten er slagen af denne Biskop eller i hans Navn; thi har han end, som det troes, men saavidt mig bekjendt, ikke ved nogen gammel Skribents Vidnesbyrd er bekræftet, erholdt det samme af denne Konge, som *Saxo* beretter, at han tillagte den Lundske Biskop, en fjerde Deel af hvad Mynter sloges i Byen, har dette, hvad saa ogsaa denne Gaves rette Betydning kan være, dog neppe fra Begyndelsen medfört Myntrettighed. Rimeligviis er det altsaa kuns som en Hylding til denne hellige Mand at ansee, at Kongen, maaskee ved nogen særdeles



Lejlighed og mueligen ved Fuldförelsen af den nye Domkirke i Roeskilde, som *Hvitfeldt* anförer i denne Konges Tid, kan have tilladt, at Bispens Billede indförtes paa Mynten.

Efter faaledes at have givet en kort Overfigt over de äldste danske Kongers, og en noget fuldfændig Forklaring over *Knud d. Helliges* Mynter, lade vi föolge den oven anmeldte og oftere omtalte fuldfændige Fortegnelse af denne sidste Konges Mynter, hvilken udgjör et Stykke af den nye Redaction af Mynterne för den Oldenborgske Stammes Regjering i Danmark, hvormed man paa nærværende Tid er bekjæftiget ved det kongelige Myntkabinet, og i et nyt Supplementbind til det danske Myntværk vil, som man haaber, seest om et Par Aar blive udgivet. Denne nye Redaction gjorde de mange dels urigtige dels vilkaarlige Bestemmelse ved et stort Antal Mynter, som i Myntværket fandt Sted, nödvendig; og disse Mangler föeltes især, hvor man havde nye og fildigere tilkomne Stykker at tilföie i Samlingen, og ville fikkert ogsaa andre Kjendere og Myntsamlere have föelt, der maatte have brugt dette Værk til at bestemme eller ordne deres Mynter efter. Hvorvidt det nu vil lykkes os, i det ringeste for nogen Deel at rette disse Mangler og afhjælpe disse Ufuldkommenheder ved det ellers faa vigtige og fortjenstfulde Værk, vil engang Kyndiges Dom herover afgjøre; men da nedenstaaende Fortegnelse leveres her som en Pröve af dette Forfög, vilde det være Forfatteren heraf særdeles behageligt, forud at underrettes om, hvorvidt denne Pröve maatte tilfredsstille Kjendere, og af saadanne at erholde hvad Forbedringer og Rettelse de maatte troe hertil at kunne gjøres.



Til at forstaae denne Fortegnelse ville iövrigt fölgende Oplysninger tjene: Mynterne af den kongelige Samling felv opregnes med fortlöbende Nummere af danske Chiffre, og ved hver af disse tilföies i Klammer det Nummer, hvorunder de i Myntværket have været anförte; naar herved et T. tilföies, ere de fra Tillægget. Hvor disse tilföiede Nummere mangle, ere Mynterne nye og siden tilkomne Samlingen, og hvor foran Nummeret findes en Stjerne, tilkjendegives, at faadan Mynt vel forhen har været anført i Værket, men været tagen af nogen fremmed Samling, og at den endnu ei findes i Kabinettet. De med fortlöbende Romerske Chiffre betegnede Stykker ere alle af fremmede Samlinger, hvis Befidderes Navne derved ere angivne. Saa mange faavel af disse som af Samlingens egne nye tilkomne Stykker ere anseete vigtige nok hertil, ere blevne tegnede og leveres i tilföiede Afbildninger. Ved enhver Mynt i Fortegnelsen, hvoraf paa medfölgende Tavler findes Afbildning, er tilföiet et Kors (+), og ved enhver nye Afbildning, som ikke forhen fandtes i Myntværket, et dobbelt Kors (++) . Paa Tavlerne felv findes ved alle Afbildningerne, som forhen vare i Værket, et dobbelt Tal, hvoraf det överste angiver Nummeret, hvorunder Mynten findes i nærværende Fortegnelse, det underste det, hvorunder det findes i Myntværket.

---



## KNUD DEN HELLIGE.

1080 - 86.

A. *Mynter med Kongens Brystbillede paa Adv. og et lidet Kors paa Rev.; alle fra Stæder i Sjælland.*

+ I. (15) ENVT REX. Bryftbillede til v. med Krone paa Hovedet og med et oprakt Sværd i h. Haand.  
AILNOÐ I RO. Paa Midten et lidet Kors.

I. En lig, men paa Adv. ENVT IEL.

*Geheimr. Bülow. Confr. Monrad.*

II. En anden; paa Adv. ENVT REX. paa Rev.  
AILNOÐ I ROA.

*Justr. Frost.*

III. En anden; paa Rev. ARKIL I ROS.

*Cancr. Thomsen.*

+ 2. (21) En lig, men paa hvis Adv. ENVT REX II.

3. (T. 8) En anden med liden Forandring.

4. (T. 9) En anden; paa Adv. ENVT RE. paa Rev.  
ARKIL I ROE.

IV. En anden; paa Rev. ARKIL I ROSE.

*Hr. Harrvig.*



5. En anden; paa Adv. ENVT REX II. paa Rev. ARKIL I ROSC.

6. (T. 11) En anden med: ENVT REX og ARKIL I ROSC.

V. En anden med: ENVT REX D. og ARKIL I ROSE.

Hr. Schubarr.

+ 7. (29) En anden med: ENVT RE og ARKIL I ROSCI.

8. (T. 10) En anden, men paa hvis Adv. ENVT REX.

++ 9. En anden med: ENVT REX I og ASAI I ROSCD.

VI. En anden med: ENVT REX og BOS I ROSEELD.

Hr. Timm.

10. (T. 12) En anden; paa Rev. BOSI I ROSC.

\*+ 11. (23) En anden, men paa Adv. ENVT REX I.

Geheimr. Bülow.

12. En anden med: ENVT REX og BOSI I ROSCI.  
(2 Stykker lidt forfkjellige).

13. (T. 12) En anden, men paa Adv. ENVT RE.

+ 14. (20) En anden med: ENVT REX og BOSI I ROSCIL.

+ 15. (42. og T. 13) En anden; paa Rev. ESBERN I R.  
(2 Stykker).



VII. En lig, men paa Adv. ENVT REI.

Geheimr. Bülow.

16. (T. 30. K.) En anden med: ENVT REX og ESBIORN  
I R.

VIII. En anden lidet forskjellig.

Hr. Schubart.

\*+ 17. (28) En anden med: ENVT REX og ESGER I RO.

Etatsr. Thorlacius.

IX. En anden, men med: CNVT REX.

Geheimr. Bülow.

X. En anden, men paa Rev. ESGER I ROS.

Cancr. Thomsen.

XI. En anden, men paa Rev. ESGER I ROSE.

Geheimr. Bülow.

XII. En lig, men paa Adv. ENVT REI.

Samme.

18. En anden, men paa Adv. EINVT RE. paa Rev.  
ESGER I ROSI.

XIII. En næsten ligedan.

Hr. Timm.

19. En anden med: CNVT REX og ESGER I ROSCI.

XIV. En anden, men paa Rev. MANNI I RO.

Cancr. Thomsen.



XV. En anden med: ENVT REX I. og MANNI I R.

Hr. *Schubarr.*

XVI. En anden med: EVT REX DI. og MANNI  
I ROS.

Hr. *Timm.*

XVII. En anden; men paa Adv. ENVT REX II.

Geheimr. *Bülow.*

+ 20. (27) En anden med: ENVT REX I og MANNI  
I ROSC.

XVIII. En anden med: ENVT REX D. og MANNI  
I ROSCE.

Jufr. *Weinvich.*

XIX. En anden med: CNVT REX DA og RINGVF  
I RO.

Geheimr. *Bülow.*

XX. En lig, men paa Adv. ENVT REX I.

Samme.

21. (T. 7) En anden med: ENVT REX og RINGVLF I R.

\* + 22. (25) En anden med: ENVT REX D. og RINGVLF  
I R.

Af *Langebeks* Tegninger, fra hans egen Samling.

23. (T. 7). En anden med: ENVT REX og RINGVLF  
I RO.

+ 24. (24) En anden med: ENVT REX D og RINGVLF I  
ROI.



XXI. En anden med: ENVT REX E. og RINGVLF  
I ROSC.

*Cancr. Thomsen.*

Bogstavet E i Indskriften paa Adv. er formodentlig blot  
en Feiltagelse for D eller I.

+25. (19) En anden med: ENVT REX og SIBBI I ROSC.

XXII. En lig, men paa Rev. SIBBI I ROSCI.

*Hr. Timm.*

XXIII. En anden med: ENVT REX I. og SIBBI  
ROSCII.

*Samme.*

+26. (22) En anden med: ENVT REX I. og SIVORD  
I ROS.

XXIV. En lig, men paa Adv. ENVT REI.

*Hr. Timm.*

XXV. En anden med: ENVT REX og SIVORD I  
ROSC.

*Samme.*

XXVI. En lig, men paa Rev. SIVORD I ROCII.

*Samme.*

27. (T. 14) En anden med: ENVT REI og SVNVI  
ROAS.

XXVII. En lig, men paa Rev. SVNVI ROS.

*Geheimr. Bülow.*



XXVIII. En lig, men paa Rev. SVNV I ROSC.  
Cancr. *Thomsen.*

XXIX. En anden med: ENVT REX I. og SVNV I  
ROSCI.  
Geheimr. *Bülow.*

28. En anden med: ENVT REX. og VLKIL I ROSE.

+ 29. (17) En anden lidet forskjellig.

+ 30. (12) En lig, men paa Rev. VLKIL. I ROS. C.

XXX. En anden men med: VLKIL I ROSI.  
Geheimr. *Bülow.*

XXXI. En anden med: ENVT REI. og VLFKIL I  
ROSC.  
Juftr. *Fross.*

+ 31. (26) En anden; paa Adv. ENVT EX D. paa Rev.  
..... I ROS.

Prægningen af denne Mynt er mislykket og Indskriften  
paa Rev. derved faa forstyrret, at Myntmeesterens  
Navn ikke er at udbringe; det er læst og stukket  
aldeles vilkaarlig paa Kobberet i Myntværket.

++ 32. En anden med: ENVT REX I. og ALFVART I RE.

33. En lig, men paa Rev. ALFVART I REC eller REG.

++ XXXII. En ligedan.

Juftr. *Fross.*



++ XXXIII. En anden lidt forskjellig i Præg og med  
ENVT REX. paa Adv.

Hr. *Timm.*

+ 34. (18) En anden med: ENVT REX I. og ALFVORD  
I R. (2 Stykker).

35. En lig, men paa Rev. ALFVORD I RI.

++ XXXIV. En lig, men paa Adv. Bogstavet I. bag  
Hovedet.

*Cancr. Thomsen.*

++ XXXV. En anden, men Bogstavet I. paa Adv. foran  
Hovedet, og paa Rev. ALFVORD I RII.

*Geheimr. Bülow.*

Om Mynterne, No. 32. og følgende, ere fra samme  
Stad som alle de foregaaende, nemlig Roeskilde, er  
noget tvivlsomt; den nye og sandsynligen, skjönt  
forskjellig skreven, selv samme Myntmester paa dem  
alle kunde bestyrke denne Tvivl. Det blev da rimeligen  
Ringsted, som maatte antages til Myntstad for  
disse Mynter. Imidlertid kan man ogsaa gjerne troe,  
at Roeskilde har skullet være tilkjendegivet ved de  
afkortede Indskrifter, og at den utydelige Maade,  
Staden skrives paa, er at tilskrive Skjodesløshed eller  
et Indfald af Myntmesteren.

+ 36. (11) En anden med: ENVT REX og ATSVR I  
SLAN. (2 Stykker).

+ 37. (14) En lig, men paa Adv. ENVT REX I.



+ 38. (15) Enlig, men paa Adv. ENVT REX D. (2 Stykker).

+ 39. (16) En anden med: ENVT REX og ATSVR I SLA.  
(2 Stykker).

40. (T. 2) En anden næften ligedan.

41. En anden med ENVT REX D. og ATSVR I  
SLA + I.

Ved Skjødsløshed af Myntskjæreren er den Streg, som formodentlig har skullet antyde Bogstavet N. i Slan., kommet bag efter iftedet foran Korfet.

XXXVI. En anden med: ENVT REX D og RINGVLF  
I. L.

Hr. Schubart.

Det sidste Bogstav paa Rev. synes at være et L. og et Bogstav foran at være udfaldt; er dette saa, har det udfaldne Bogstav formodentlig været et S. Det er imidlertid uvist, om ikke det sidste Bogstav er et i Prægningen forstyrret R., og Mynten saaledes at henhøre til de lignende Mynter fra Roeskilde, som ovenfor ere anførte.

42. En anden med ENVT REX I. og MANNI I SLI.

++ 43. En anden men paa Adv. ENVT REX DA.

++ 44. En anden med ENVT REX og ØVRBERN I SLAGE  
eller SLAGE.

Disse Mynter fra n. 36. ere sikkert for størstedelen om ikke alle fra Slangerup; om nogle, og da ifær den sidste, kunne være fra Slagelse, er vel ikke umueligt, men dog ikke nødvendigt at antage.



B. *Mynter uden Billede, med et lidet Kors paa begge Sider; alle formeentlig fra Lund i Skaane.*

45. ENVT REX DA. Paa Midten et lidet Kors, deromkring fire Halvmaaner vedhængte den indre Kreds paa Mynten.

ALVOLD I LVI. Et lidet Kors paa Midten af Mynten.

XXXVII. En anden med: ENVT REX D. og ALF VOLDIL.

*Etatsr. Thorlacius.*

\* + 46. (54) En anden med: ENVT REX DA. og ALF VOLDILV.

*Langebeks Tegninger fra hans egen Samling.*

++ 47. (T. 19) En anden med: ENVT REX (en Zirat eller et Mynttegn) N. og API (Zirat) I LVD (Zirat) NI.

++ XXXVIII. En anden med: ENVT REX DA. og API I LVNDI.

*Geheimr. Bülow.*

Denne sidste Mynt viser den rette Læsning af foregaaende, nemlig Avi i Ludni for Lundi, og at de imellem Bogstaverne, formodentlig til at udfylde Pladsen, anbragte Tegn ikke ere Bogstaver, hvorfor de ere tagne af Udgiverne af Tillægget, der paa anførte Sted læse paa Mynten: Ariod i Lun-ni. Mærkelig er Brugen paa denne Mynt af det Angelsachsiske V, ligesom paa Mynten n. XXVI ovenfor. Navnet er forresten fikkert Avi, hvilket ogsaa findes paa Runeftene. See Olai Verelii Herauds- og Bosa-Saga. Upsal. 1666. 8.



XXXIX. En anden med: ENVT REX D og A2FRD  
I LV.

Samme.

XXXX. En anden med: ENVT REX DI og A2FERD  
I LVI.

Hr. *Albers.*

\* + 48. (55) En anden med: ENVT REX DAN og ATSOR  
I LVNI.

Hr. *Schubart.*

XXXXI. En lig, men paa Adv. ENVT REX I.  
Juftr. *Frost.*

XXXXII. En anden med: ENVT REX DI og ATSOR  
I LVN.

Geheimr. *Bülow.*

XXXXIII. En anden med: ENVT REX D. og BALI  
I LVND.

Hr. *Schubart.*

Ogfaa Navnet *Bali* forekommer i anførte Skrift af *Vere-  
lius* og formodes at være det samme, som i Forbin-  
delse med Navnet *Asur* forekommer paa Mynter af  
K. *Magnus.*

XXXXIV. En anden med ENVT REX DA og BIORN  
I LVI.

Geheimr. *Bülow.*

49. (T. 28) En anden med: ENVT REX DANO og  
BIORN I LVNDIIII.



Det første Bogstav paa Rev. er utydeligt og det fjerde ikke heller redt, dog synes det angivne Navn rimeligen deraf at kunne udbringes.

XXXXV. En anden med: ENVT REX II. og ENV  
I LVN.

Cancr. *Thomsen.*

XXXXVI. En anden med: ENVT REX (Zirat) I DI  
og EASTMVN IL.

Geheimr. *Bülow.*

Den angivne Zirats i Adversens Indskrift er den samme som paa Mynten No. 47 ovenfor.

50. (T. 24) En anden med: ENVT REX ID. og EASTMVN  
I LVI.

Mynten er aldeles urigtig læst paa det anførte Sted i Myntværket.

XXXXVII. En anden med: ENVT REX I og EAST  
MVNDI.

Hr. *Timm.*

51. En anden med: ENVT REX (Zirat) IN. og EAST  
MVND. (Zirat) II.

Samme Tegn eller Zirats som paa n. 47 ovenfor.

XXXXVIII. En anden med: ENVT REX I DI. og  
ESATMN LVI.

Hr. *Timm.*

Navnet paa Rev. er ved Omfætning og Udeladelse utydeligt, men har formodentlig skullet være det samme som paa foregaaende Mynter.



52. (T. 50. lit. o). En anden med: ENVT REX DAI og ESTMVND ILVN.

53. En anden med: ENVT REX og FADI I LVNI.

XXXXIX. En lig, men paa Adv. ENVT REX I DA.

Hr. *Schubart*.

L. En anden, men paa Adv. ENVT REX II.

Geheimr. *Bülow*.

LI. En anden med: ENVT REX DI. og FADI I LVN.

Samme.

LII. En lig, men paa Rev. FÆDI I LVNDI.

Samme.

++ 54. (T. 20) En anden med: ENVT REX D. og FATI I LVNI; överft og nederft paa Rev. et Kors.

LIII. En anden med: ENVT REX DI og FATI I LVNDI.

Geheimr. *Bülow*.

++ 55. (T. 25) En anden med: LNVT II R DN. og FARMAN I L.

Mynten er af flet Arbeide, og Indskriften ifær paa Adv. ured og utydelig.

56. (T. 21) En anden med: LNVT REX og GARFIN I L.

LIV. En lig, men paa Adv. LNVT REX I.

Juftr. *Frost*.

57. En lig, men paa Rev. GARFIN I LV.



LV. En ligedan, men mindre og lettere.

*Jufr. Frost.*

Disse tre foregaaende Mynter, hvøraf dog ingen synes at være ved Slid fynderlig forandret i Vægt, ere heri saa forskjellige fra hverandre, at n. 57. veier omtr. 293 Richtpf.; n. LIV. omtr. 270, og n. LV. omtr. 184; hvilken Forskjellighed ved flere af denne Konges Mynter finder Sted, og hvoraf man maaskee kunde slutte, at de have været slagne til forskjellig Værd.

LVI. En anden med: ENV T REX . . og GARFIN I  
LVI.

*Geheimr. Bülow.*

LVII. En anden med: ENV T REX D . . og GARFIN  
I LVN.

*Samme.*

LVIII. En anden med: ENV T REX DA og GODVINE I.  
Samme.

58. (T. 22) En anden med: ENV T REX DI og GODVINE  
I LV.

LIX. En næften ligedan.

*Hr. Schubart.*

+ 59. (41) En anden med: ENV T REX I . I. og GODVINE  
I LVN.

LX. En anden med: ENV T REX DAN og GODVINE  
I LVNDI.

*Cancr. Thomsen.*

60. (T. 23) En anden med: ENV T REX DI og GRINCIL  
I LVI.



++ LXI. En anden med: ENVTREXI (Zirat) I og HACVN  
(Zirat) I LVN.

*Cancr. Thomsen.*

Det er samme Zirats eller Tegns her findes som paa  
Mynten n. 47 og fl. ovenfor.

++ LXII. En anden med: ENVT REX DA og HALDEN  
I TV.

*Geheimr. Bülow.*

TV formodentlig blot en Feiltagelse for LV, at nemlig  
Bogstavet L er vendt eller skaaret forkert. Navnet  
paa Myntmeesteren er rimeligen det bekjendte Halfdan.

\* + 61. (55) En anden med: ENVT REX DA og INGI I  
LVNDI.

*Langebeks Tegninger fra Prof. Schönning.*

62. (T. 27) En anden med: ENVT REX DAN og INGI  
MVND I L.

LXIII. En anden med: ENVT REX DANO og INGI  
MVND I LVND.

*Cancr. Thomsen.*

\* + 63. (57) En anden med: ENVT REX DANOR og LIO  
FVINE I LI.

*Langebeks Tegninger fra Prof. Schönning.*

LXIV. En anden med: ENVT REX DI og LIOFVINE  
I L.

*Hr. Timm.*

++ 64. En anden med: ENVT REX D.. og .. FVIN (et Tegn)  
I LVN.



De afflidte Bogstaver paa Rev. ere formodentlig LE. Tegnet, som her forekommer, ligner det paa Knud d. Stores Mynter, der, undertiden sat alene, undertiden tilføjet et M, troes at skulle betyde Monetarius.

\* + 65. (30) En anden med: ENVT REX D. og MAN I LVND.  
*Langebeks Tegninger fra hans egen Samling.*

LXV. En anden med: ENVT REX I D og MAN I LVNI.

*Just. Weinich.*

66. (T. 26) En anden med: ENVT REX DAI og MAN I LVNDI I.

LXVI. En anden, men paa Adv. ENVT REX DANO.  
*Geheimr. Bülow.*

+ 67. (36) En anden med: ENVT REX DANOR og OÐBIORN I L.

*Samme.*

LXVII. En lig, men paa Rev. OÐBIORN I LVNDI.  
*Geheimr. Bülow.*

+ 68. (40) En anden med: ENVT REX D og OÐBIORN I LV.

69. (T. 16) En anden med: ENVT REX DA og OTER I LVNDI.

LXVIII. En anden med: ENVT REX D. og ÐOR-  
∞ TEIN I L.

*Geheimr. Bülow.*

*Vid. Sel. hist. og philosoph. Skr. I Deel 1821.*

M



70. (T. 25) En anden med: ENVT REX DA og ØVR  
STEIN I.

LXVIII. En anden med: ENVT REX I. og ØVRGOT  
I LVN.

Geheimr. Bülow.

LXX. En anden med: ENVT REX DI og ØVRGOT  
I LV.

Samme.

\* + 71. (51. 52) En anden med: ENVT REX DI og ØVRKIL  
I LV.

Hr. Schubart og Etatsr. Thorlacius.

LXXI. En lig, men paa hvis Adv. I ENVT REX.

Justr. Weinich.

Stregen, som her staaer efter Korset og lige foran ENVT.,  
har formodentlig skullet staae foran Korset for at  
antyyde et D.

LXXII. En anden lidet forskjellig.

Geheimr. Bülow.

72. (T. 17) En anden med: ENVT REX DI og ØVRKIL  
I LVN.

LXXIII. En lig, men paa Adv. ENVT REX DII.

Hr. Schubart.

LXXIV. En lig, men paa Adv. ENVT REX DA.

Cancr. Thomsen.



LXXV. En anden med: ENVT REX I og ÆVRKIL  
I LVNI.

*Geheimr. Bülow.*

++ 73. (T. 18) En anden med: ENVT REX II og ÆVRKL  
I LVNNE.

Korfene paa denne Mynt; især det paa Adv., ere noget  
større end sædvanligt.

LXXVI. En anden med: ENVT REX DI og TOCI  
I LVND.

*Cancr. Thomsen.*

74. En anden med: ENVT REX IN og TOCI I LVIDI.

75. (T. 50. lit. p.) En lig, men paa Rev. TOCI I LVNDII.

76. En anden med: ENVT REX I og TOKI I LVNI.

Ligedanne hos Juftr. *Frost* og Hr. *Timm*.

LXXVII. En anden med: ENVT REX I og VLKIL  
I LVNI.

*Geheimr. Bülow.*

LXXVIII. En lig, men paa Rev. VLKIL I LVNDI.

*Samme.*

LXXIX. En anden med: ENVT REX DANI og VLF  
KIL I LVNI.

*Hr. Schubart.*

77. En anden med: ENVT REX IDN. og .... I LVI.



++ 78. (T. 29) ENVV REX DA. Paa Midten et lidet Kors.  
 EFVNEI I I LVNII. Paa Midten et lidet Kors, og  
 Halvmaaner ved den indre Ring, som paa Adv. af  
 foregaaende Mynter.

LXXX. En aldeles ligedan.

Hr. Schubart.

Navnet paa denne Mynts Rev. formodes at skulle være  
 Elfvine; den er forresten mærkelig derved, at den  
 imod den ellers bestandige Sædvane forvexler Advers-  
 og Revers-Præget.

LXXXI (T. 30 lit. b.) En Mynt af den sædvanlige Form,  
 men paa Adv. ENVV REX DA. paa Rev. ALGER  
 I BVRH. I.

Geheimr. Bülow.

Hvad Myntstads her har skullet være tilkjendegivet, er  
 meget uvist; kan den ikke, som vel er noget van-  
 skeligt, antages at være Lund, gjør denne Mynt den  
 eneste Undtagelse fra den ellers almindelige Regel,  
 at alle Mynter af den Form ere fra denne Myntstads.

C. *Mynter med andre Præg end foregaaende; fra forskjellige  
 Stæder.*

\* + 79. (58) ENVV REX. En Høigen staaende med Ring eller  
 Glorie om Hovedet, holdende med høire Haand  
 en Bispestav ved venstre Side.

RAINERE I LVN. Et Kors af fire Blade eller aflange  
 Skjolde, med en Kugle i Midten omgivet af to fmaae  
 Ringe.

Langebeks Tegninger fra Prof. Schönning.



\* + 80. (39) En lig, men paa Rev. **IEIRVINE I I.** maaskée for **ÆLFVINE I L.**

Sammefteds, fra Hr. *Reiersen* i Ringsted.

Prægene paa disse Mynter ere meget lige nogle af *Harald Heins*, kuns at Helgenen paa disse holder Bispestaven med h. Haand ved v. Side, paa hine derimod med v. Haand ved h. Side. Hvor disse to Mynter nu ere, vides ikke.

++ 81. (T. 50) **ENVT REX II.** En lidt udfveifet Firkant med tre Kugler paa Spidferne, inden i hvilken et lidet dobbelt Kors med en Kugle i Midten.

**VLGER I OÐEN.** Paa Midten et lidet Kors.

Da Mynten paa det anførte Sted ikke er godt afbildet, tilføies heraf en nye og nøiagtig Afbildning.

**LXXXII.** En anden, men paa Adv. **ENVT REX I.** paa Rev. **VLGER I OÐE.**

Caner. *Thomsen.*

Disse höift fjeldne og fikkert i Odense slagne Mynter vise, at dog ogsaa paa andre Steder, end i Lund og i de Sjællandske Kjøbstæder, ere Mynter slagne under denne Konge.

\* + 82. (33 i *Harald Hein*) **SVEIN.** Et modvendt Bryftbillede med en Ring, som det synes, om Hovedet og en Bispestav i höire Haand.

**SIBBI I ROSC.** Paa Midten et lidet Kors.

*Langebeks* Tegninger fra Prof. *Schönning.*

Udgiverne af Myntværket troe, som vi mene rigtigten, at finde paa denne Mynt Billedet af den *Svend Nor-*



bagge, der sad paa Roeskilde Bispestoel fra 1076-88. Den kan altsaa ligesaavel henføres til *Knuud den Hellige* som til *Harald Hein*; men vi troe det rigtigere at henføre den til denne sidste, baade fordi dette stemmer bedre med denne Konges bekjendte Hengivenhed til den gejstlige Stand og de denne af ham tillagte Fortrin og Rettigheder, som ogsaa fordi Mynter med dette Revers-Præg, ja endog med samme Myntmesters Navn fra samme Bye ere sædvanlige under denne Konge. See n. 25. fölg. ovenfor.

---



# KNUD DEN HELLIGE.

A



*Kong. Cabin.*



*Kong. Cabin.*



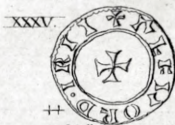
*Frost.*



*Timm.*



*Thomsen.*



*Bilbo.*



*Kong. Cabin.*

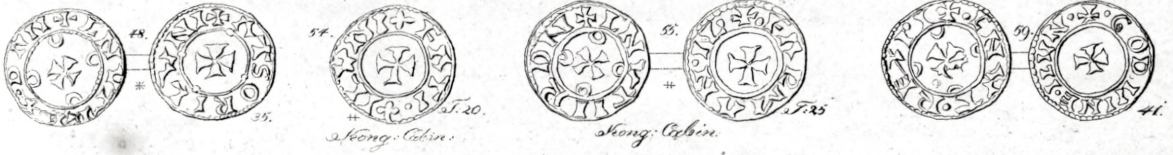


*Kong. Cabin.*



# KNUD DEN HELIGE.

B.



C.

